

СОГЛАСОВАНО:
Председатель ТОО ООО
«Всероссийское общество инвалидов»

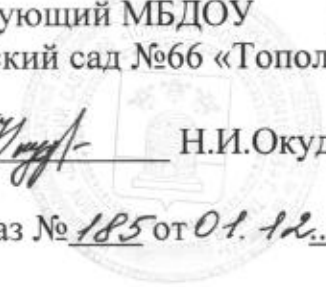
Андропова Е.А. Андропова



УТВЕРЖДАЮ:
Заведующий МБДОУ
«Детский сад №66 «Тополёк»

Окуджава Н.И.Окуджава

Приказ № 185 от 01.12. 2022 г



**ПАСПОРТ ДОСТУПНОСТИ
ОБЪЕКТА СОЦИАЛЬНОЙ ИНФРАСТРУКТУРЫ (ОСИ)
МУНИЦИПАЛЬНОГО БЮДЖЕТНОГО ДОШКОЛЬНОГО
ОБРАЗОВАТЕЛЬНОГО УЧРЕЖДЕНИЯ
«ДЕТСКИЙ САД №66 «ТОПОЛЁК»**



392028, Тамбовская область, г. Тамбов, ул. Полинковская, д.53

Тамбов,
2022

ПАСПОРТ ДОСТУПНОСТИ
объекта социальной инфраструктуры (ОСИ)
№ 1

1. Общие сведения об объекте

1.1. Наименование (вид) объекта здание - муниципальное бюджетное дошкольное образовательное учреждение «Детский сад №66 «Тополёк»

1.2. Адрес объекта ул. Польшковская, д.53, г. Тамбов, 392028, Тамбовская область, Российская Федерация

1.3. Сведения о размещении объекта:

- отдельно стоящее здание 2 этажа, 1755,80 кв.м

- часть здания на 1 этаже, 877,9 кв.м

- часть здания на 2 этаже, 877,9 кв.м

- наличие прилегающего земельного участка (да, нет); 4869,00 кв.м

1.4. Год постройки здания 1988, последнего капитального ремонта -

1.5. Дата предстоящих плановых ремонтных работ: текущего нет, капитального нет

сведения об организации, расположенной на объекте

1.6. Название организации (учреждения), (полное юридическое наименование – согласно Уставу, краткое наименование) муниципальное бюджетное дошкольное образовательное учреждение «Детский сад №66 «Тополёк», МБДОУ «Детский сад №66 «Тополёк»

1.7. Юридический адрес организации (учреждения) ул. Польшковская, д. 53, г. Тамбов, 392028, Тамбовская область, Российская Федерация

1.8. Основание для пользования объектом (оперативное управление, аренда, собственность)

1.9. Форма собственности (государственная, негосударственная) _____

1.10. Территориальная принадлежность (федеральная, региональная, муниципальная)

1.11. Вышестоящая организация (наименование) Управление дошкольного образования администрации г. Тамбова Тамбовской области

1.12. Адрес вышестоящей организации, другие координаты г. Тамбов, ул. Советская, д.182

2. Характеристика деятельности организации на объекте (по обслуживанию населения)

2.1 Сфера деятельности (здравоохранение, образование, социальная защита, физическая культура и спорт, культура, связь и информация, транспорт, жилой фонд, потребительский рынок и сфера услуг, другое): дошкольное образование

2.2 Виды оказываемых услуг: присмотр и уход, образовательная деятельность (в соответствии с Лицензией)

2.3 Форма оказания услуг: на объекте, (с длительным пребыванием, в т.ч. проживанием, на дому, дистанционно - такие формы оказания услуг отсутствуют в учреждении)

2.4 Категории обслуживаемого населения по возрасту: дети от 1,5 до 8 лет (дети, взрослые трудоспособного возраста, пожилые; все возрастные категории)

2.5 Категории обслуживаемых инвалидов: инвалиды, передвигающиеся на коляске, инвалиды с нарушениями опорно-двигательного аппарата; нарушениями зрения, нарушениями слуха, нарушениями умственного развития

2.6 Плановая мощность: посещаемость (количество обслуживаемых в день), вместимость, пропускная способность 152

2.7 Участие в исполнении ИПР инвалида, ребенка-инвалида (да, нет) да

3. Состояние доступности объекта

3.1 Путь следования к объекту пассажирским транспортом

(описать маршрут движения с использованием пассажирского транспорта

наличие адаптированного пассажирского транспорта к объекту: 33 троллейбус
(Прямой путь маршрута: Динамо- ул. Дом художника – ул. Дом-музей Чичерина-
Центральный рынок (ул. Октябрьская) -Елецкая ул. – ул. Гагарина-ул. Киквидзе-ул.
Волжская. Обратный путь маршрута: ул. Волжская-ул. Киквидзе-ул. Гагарина-
Елецкая ул.- Центральный рынок (ул. Октябрьская)-ул. Дом-музей Чичерина-ул. Дом-
музей Чичерина- ул. Дом художника-ул. Динамо;

3.2.1 расстояние до объекта от остановки транспорта 300м

3.2.2 время движения (пешком) 5 мин

3.2.3 наличие выделенного от проезжей части пешеходного пути (да, нет),

3.2.4 Перекрестки: нерегулируемые; регулируемые, со звуковой сигнализацией, таймером; нет

3.2.5 Информация на пути следования к объекту: акустическая, тактильная, визуальная; нет

3.2.6 Перепады высоты на пути: есть, нет (описать _____)

Их обустройство для инвалидов на коляске: да, нет

3.3 Организация доступности объекта для инвалидов – форма обслуживания*

| № № п/п | Категория инвалидов (вид нарушения) | Вариант организации доступности объекта (формы обслуживания)* |
|---------------|---|---|
| 1. | Все категории инвалидов и МГН | «ДУ» |
| | <i>в том числе инвалиды:</i> | |
| 2 | передвигающиеся на креслах-колясках | «ДУ» |
| 3 | с нарушениями опорно-двигательного аппарата | «ДУ» |
| 4 | с нарушениями зрения | «ДУ» |

| | | |
|---|------------------------------------|------|
| 5 | с нарушениями слуха | «А» |
| 6 | с нарушениями умственного развития | «ДУ» |

* - указывается один из вариантов: «А» - доступность всех зон и помещений - универсальная, «Б» - доступны специально выделенные участки и помещения, «ДУ» - доступность условная: дополнительная помощь сотрудника, на которого возложена обязанность, «ВНД» - не организована доступность.

3.4 Состояние доступности основных структурно-функциональных зон

| №№ п/п | Основные структурно-функциональные зоны | Состояние доступности, в том числе для основных категорий инвалидов** |
|-----------|--|---|
| 1 | Территория, прилегающая к зданию (участок) | ДУ |
| 2 | Вход (входы) в здание | ДЧ-И (Г, У) ДУ (С, К, О) |
| 3 | Путь (пути) движения внутри здания (в т.ч. пути эвакуации) | ДУ |
| 4 | Зона целевого назначения здания (целевого посещения объекта) | ДУ |
| 5 | Санитарно-гигиенические помещения | ДУ |
| 6 | Система информации и связи (на всех зонах) | ДУ |
| 7 | Пути движения к объекту (от остановки транспорта) | ДУ |

** Указывается: ДП-В - доступно полностью всем; ДП-И (К, О, С, Г, У) - доступно полностью избирательно (указать категории инвалидов); ДЧ-В - доступно частично всем; ДЧ-И (К, О, С, Г, У) - доступно частично избирательно (указать категории инвалидов); ДУ - доступно условно, ВНД - временно недоступно

3.5. ИТОГОВОЕ ЗАКЛЮЧЕНИЕ о состоянии доступности ОСИ: доступно условно

4. Управленческое решение

4.1. Рекомендации по адаптации основных структурных элементов объекта

| №№ п/п | Основные структурно-функциональные зоны объекта | Рекомендаций по адаптации объекта (вид работы)* |
|-----------|--|---|
| 1 | Территория, прилегающая к зданию (участок) | Не нуждается |
| 2 | Вход (входы) в здание | технические решения не возможны |
| 3 | Путь (пути) движения внутри здания (в т.ч. пути эвакуации) | Не нуждается |
| 4 | Зона целевого назначения здания | Не нуждается |

| | | |
|---|---|--------------|
| | (целевого посещения объекта) | |
| 5 | Санитарно-гигиенические помещения | Не нуждается |
| 6 | Система информации на объекте (на всех зонах) | Не нуждается |
| 7 | Пути движения к объекту (от остановки транспорта) | Не нуждается |
| 8 | Все зоны и участки | Не нуждается |

*- указывается один из вариантов (видов работ): не нуждается; ремонт (текущий, капитальный); индивидуальное решение с ТСР; технические решения невозможны – организация альтернативной формы обслуживания

4.2. Период проведения работ в рамках исполнения (указывается наименование документа: программы, плана) технические решения невозможны

4.3 Ожидаемый результат (по состоянию доступности) после выполнения работ по адаптации нет

Оценка результата исполнения программы, плана (по состоянию доступности) нет

4.4. Для принятия решения требуется, не требуется (нужное подчеркнуть):

Согласование

Имеется заключение уполномоченной организации о состоянии доступности объекта (наименование документа и выдавшей его организации, дата), прилагается нет

4.5. Информация размещена (обновлена) на Карте доступности субъекта РФ дата

https://zhit-vmeste.ru/map/
(наименование сайта, портала)

5. Особые отметки

Паспорт сформирован на основании:

1. Анкеты (информации об объекте) от «01» декабря 2022 г.,
2. Акта обследования объекта: № акта 1 от «01» декабря 2022 г.
3. Решения Комиссии по обследованию МБДОУ «Детский сад №66 «Тополёк» от «01» декабря 2022 г.

УТВЕРЖДАЮ:

Заведующий МБДОУ

«Детский сад №66 «Тополёк»

Н.И.Окуджава

«01» 12 2022г.

АНКЕТА

(информация об объекте социальной инфраструктуры)

К ПАСПОРТУ ДОСТУПНОСТИ ОСИ

№ 1

1. Общие сведения об объекте

1.1. Наименование (вид) объекта здание - муниципальное бюджетное дошкольное образовательное учреждение «Детский сад №66 «Тополёк»

1.2. Адрес объекта ул. Польшковская д.53, г. Тамбов, 392028, Тамбовская область, Российская Федерация

1.3. Сведения о размещении объекта:

- отдельно стоящее здание 2 этажа, 1755,80 кв.м

- часть здания на 1 этаже, 877,9 кв.м

- часть здания на 2 этаже, 877,9 кв.м

- наличие прилегающего земельного участка (да, нет); 4869,00 кв.м

1.4. Год постройки здания 1988, последнего капитального ремонта -

1.5. Дата предстоящих плановых ремонтных работ: текущего нет, капитального нет

сведения об организации, расположенной на объекте

1.6. Название организации (учреждения), (полное юридическое наименование – согласно Уставу, краткое наименование) муниципальное бюджетное дошкольное образовательное учреждение «Детский сад №66 «Тополёк», МБДОУ «Детский сад №66 «Тополёк»

1.7. Юридический адрес организации (учреждения) ул. Польшковская, д. 53, г. Тамбов, 392028, Тамбовская область, Российская Федерация

1.8. Основание для пользования объектом (оперативное управление, аренда, собственность)

1.9. Форма собственности (государственная, негосударственная)

1.10. Территориальная принадлежность (федеральная, региональная, муниципальная)

1.11. Вышестоящая организация (наименование) Управление дошкольного образования администрации г. Тамбова Тамбовской области

1.12. Адрес вышестоящей организации, другие координаты г. Тамбов, ул. Советская, д.182

2. Характеристика деятельности организации на объекте

- 2.1 Сфера деятельности (здравоохранение, образование, социальная защита, физическая культура и спорт, культура, связь и информация, транспорт, жилой фонд, потребительский рынок и сфера услуг, другое): дошкольное образование
- 2.2 Виды оказываемых услуг: присмотр и уход, образовательная деятельность (в соответствии с Лицензией)
- 2.3 Форма оказания услуг: на объекте, (с длительным пребыванием, в т.ч. проживанием, на дому, дистанционно - такая форма оказания услуг отсутствует в учреждении)
- 2.4 Категории обслуживаемого населения по возрасту: дети от 1,5 до 8 лет (дети, взрослые трудоспособного возраста, пожилые; все возрастные категории)
- 2.5 Категории обслуживаемых инвалидов: инвалиды, передвигающиеся на коляске, инвалиды с нарушениями опорно-двигательного аппарата; нарушениями зрения, нарушениями слуха, нарушениями умственного развития
- 2.6 Плановая мощность: посещаемость (количество обслуживаемых в день), вместимость, пропускная способность 152
- 2.7 Участие в исполнении ИПР инвалида, ребенка-инвалида (да, нет) да

3. Состояние доступности объекта для инвалидов и других маломобильных групп населения (МГН)

3.1 Путь следования к объекту пассажирским транспортом

(описать маршрут движения с использованием пассажирского транспорта наличие адаптированного пассажирского транспорта к объекту: 33 троллейбус (Прямой путь маршрута: Динамо- ул. Дом художника – ул. Дом-музей Чичерина- Центральный рынок (ул. Октябрьская) - Елецкая ул. – ул. Гагарина-ул. Киквидзе-ул. Волжская. Обратный путь маршрута: ул. Волжская-ул. Киквидзе-ул. Гагарина-Елецкая ул.- Центральный рынок (ул. Октябрьская)-ул. Дом-музей Чичерина-ул. Дом-музей Чичерина- ул. Дом художника-ул. Динамо;

3.2 Путь к объекту от ближайшей остановки пассажирского транспорта:

3.2.1 расстояние до объекта от остановки транспорта 300м

3.2.2 время движения (пешком) 5 мин

3.2.3 наличие выделенного от проезжей части пешеходного пути (да, нет),

3.2.4 Перекрестки: нерегулируемые; регулируемые, со звуковой сигнализацией, таймером; нет

3.2.5 Информация на пути следования к объекту: акустическая, тактильная, визуальная; нет

3.2.6 Перепады высоты на пути: есть, нет (описать _____)

Их обустройство для инвалидов на коляске: да, нет

3.3 Вариант организации доступности ОСИ (формы обслуживания)* с учетом СП 35-101-2001

| №№ п/п | Категория инвалидов | Вариант организации доступности объекта |
|-----------|---------------------|--|
|-----------|---------------------|--|

| | (вид нарушения) | (формы обслуживания)* |
|----|--|-----------------------|
| 1. | Все категории инвалидов и МГН <i>в том числе инвалиды:</i> | «ДУ» |
| 2 | передвигающиеся на креслах-колясках | «ДУ» |
| 3 | с нарушениями опорно-двигательного аппарата | «ДУ» |
| 4 | с нарушениями зрения | «ДУ» |
| 5 | с нарушениями слуха | «А» |
| 6 | с нарушениями умственного развития | «ДУ» |

* - указывается один из вариантов: «А» - доступность всех зон и помещений - универсальная, «Б» - доступны специально выделенные участки и помещения, «ДУ» - доступность условная: дополнительная помощь сотрудника, на которого возложена обязанность, «ВНД» - не организована доступность.

4. Управленческое решение (предложения по адаптации основных структурных элементов объекта)

4.1. Рекомендации по адаптации основных структурных элементов объекта


| № п/п | Основные структурно-функциональные зоны | Состояние доступности, в том числе для основных категорий инвалидов** |
|-------|--|---|
| 1 | Территория, прилегающая к зданию (участок) | ДУ |
| 2 | Вход (входы) в здание | ДУ |
| 3 | Путь (пути) движения внутри здания (в т.ч. пути эвакуации) | ДУ |
| 4 | Зона целевого назначения здания (целевого посещения объекта) | ДУ |
| 5 | Санитарно-гигиенические помещения | ДУ |
| 6 | Система информации и связи (на всех зонах) | ДУ |
| 7 | Пути движения к объекту (от остановки транспорта) | ДУ |

** Указывается: ДП-В - доступно полностью всем; ДП-И (К, О, С, Г, У) – доступно полностью избирательно (указать категории инвалидов); ДЧ-В - доступно частично всем; ДЧ-И (К, О, С, Г, У) – доступно частично избирательно (указать категории инвалидов); ДУ - доступно условно, ВНД – временно недоступно.

Размещение информации на Карте доступности субъекта РФ согласовано
Информация размещена на Карте доступности субъекта РФ

<https://zhit-vmeste.ru/map/>

(наименование сайта, портала)

 Окуджава Нани Иродьевна, заведующий МБДОУ «Детский сад №66 «Тополёк», г. Тамбов, ул. Полынковская д.53, +7 (4752) 44-29-41

(подпись, Ф.И.О., должность; координаты для связи уполномоченного представителя объекта)

УТВЕРЖДАЮ:
Заведующий МБДОУ
«Детский сад №66 «Тополёк»

01.12. [Подпись] Н.И.Окуджава
2022г.

АКТ ОБСЛЕДОВАНИЯ
объекта социальной инфраструктуры
К ПАСПОРТУ ДОСТУПНОСТИ ОСИ
№ 1

1. Общие сведения об объекте

1.1. Наименование (вид) объекта здание - муниципальное бюджетное дошкольное образовательное учреждение «Детский сад №66 «Тополёк»

1.2. Адрес объекта ул.Полынковская, д.53, г. Тамбов,392028, Тамбовская область, Российская Федерация

1.3. Сведения о размещении объекта:

- отдельно стоящее здание 2 этажа, 1755,80 кв.м

- часть здания на 1 этаже, 877,9 кв.м

- часть здания на 2 этаже, 877,9 кв.м

- наличие прилегающего земельного участка (да, нет); 4869,00 кв.м

1.4. Год постройки здания 1988, последнего капитального ремонта -

1.5. Дата предстоящих плановых ремонтных работ: текущего нет, капитального нет

сведения об организации, расположенной на объекте

1.6. Название организации (учреждения), (полное юридическое наименование – согласно Уставу, краткое наименование) муниципальное бюджетное дошкольное образовательное учреждение «Детский сад №66 «Тополёк»

1.7. Юридический адрес организации (учреждения) ул. Полынковская, д. 53, г. Тамбов,392028, Тамбовская область, Российская Федерация

2. Характеристика деятельности организации на объекте

Дополнительная информация _____

3. Состояние доступности объекта

3.1 Путь следования к объекту пассажирским транспортом

(описать маршрут движения с использованием пассажирского транспорта)

наличие адаптированного пассажирского транспорта к объекту: 33 троллейбус
 (Прямой путь маршрута: Динамо- ул. Дом художника – ул. Дом-музей Чичерина-
 Центральный рынок (ул. Октябрьская) -Елецкая ул. – ул. Гагарина-ул. Киквидзе ул.
 Волжская. Обратный путь маршрута: ул. Волжская-ул. Киквидзе-ул. Гагарина-
 Елецкая ул.- Центральный рынок (ул. Октябрьская)-ул. Дом-музей Чичерина-ул. Дом-
 музей Чичерина- ул. Дом художника-ул. Динамо;

3.2 Путь к объекту от ближайшей остановки пассажирского транспорта:

3.2.1 расстояние до объекта от остановки транспорта 300м

3.2.2 время движения (пешком) 5 мин

3.2.3 наличие выделенного от проезжей части пешеходного пути (да, нет),

3.2.4 Перекрестки: нерегулируемые; регулируемые, со звуковой сигнализацией, таймером; нет

3.2.5 Информация на пути следования к объекту: акустическая, тактильная, визуальная; нет

3.2.6 Перепады высоты на пути: есть, нет (описать _____)

Их обустройство для инвалидов на коляске: да, нет

3.3 Организация доступности объекта для инвалидов - форма обслуживания*

| №№ п/п | Категория инвалидов (вид нарушения) | Вариант организации доступности объекта (формы обслуживания)* |
|-----------|--|---|
| 1. | Все категории инвалидов и МГН | «ДУ» |
| | <i>в том числе инвалиды:</i> | |
| 2 | передвигающиеся на креслах- колясках | «ДУ» |
| 3 | с нарушениями опорно-двигательного аппарата | «ДУ» |
| 4 | с нарушениями зрения | «ДУ» |
| 5 | с нарушениями слуха | «А» |
| 6 | с нарушениями умственного развития | «ДУ» |

* - указывается один из вариантов: «А» - доступность всех зон и помещений - универсальная, «Б» - доступны специально выделенные участки и помещения, «ДУ» - доступность условная: дополнительная помощь сотрудника, на которого возложена обязанность, «ВНД» - не организована доступность.

3.4 Состояние доступности основных структурно-функциональных зон

| №№ п/п | Основные структурно- функциональные зоны | Состояние доступности, в том числе для основных категорий инвалидов** |
|-----------|---|---|
| 1 | Территория, прилегающая к зданию (участок) | ДУ |
| 2 | Вход (входы) в здание | ДЧ-И (Г, У) ДГУ (С,К,О) |
| 3 | Путь (пути) движения внутри здания (в | ДУ |

| | | |
|---|---|----|
| 4 | т.ч. пути эвакуации) Зона целевого назначения здания (целевого посещения объекта) | ДУ |
| 5 | Санитарно-гигиенические помещения | ДУ |
| 6 | Система информации и связи (на всех зонах) | ДУ |
| 7 | Пути движения к объекту (от остановки транспорта) | ДУ |

** Указывается: ДП-В - доступно полностью всем; ДП-И (К, О, С, Г, У) – доступно полностью избирательно (указать категории инвалидов); ДЧ-В - доступно частично всем; ДЧ-И (К, О, С, Г, У) – доступно частично избирательно (указать категории инвалидов); ДУ - доступно условно, ВНД – временно недоступно

3.5. ИТОГОВОЕ ЗАКЛЮЧЕНИЕ о состоянии доступности ОСИ: доступно условно

4. Управленческое решение (проект)

4.1. Рекомендации по адаптации основных структурных элементов объекта:

| №№ п/п | Основные структурно-функциональные зоны объекта | Рекомендации по адаптации объекта (вид работы)* |
|--------|--|--|
| 1 | Территория, прилегающая к зданию (участок) | Не нуждается |
| 2 | Вход (входы) в здание | Для инвалидов, передвигающихся на кресло-коляске, с нарушением опорно – двигательного аппарата необходима дополнительная помощь сотрудника |
| 3 | Путь (пути) движения внутри здания (в т.ч. пути эвакуации) | Не нуждается |
| 4 | Зона целевого назначения здания (целевого посещения объекта) | Не нуждается |
| 5 | Санитарно-гигиенические помещения | Не нуждается |
| 6 | Система информации на объекте (на всех зонах) | Не нуждается |
| 7 | Пути движения к объекту (от остановки транспорта) | Не нуждается |
| 8 | Все зоны и участки | Не нуждается |

*- указывается один из вариантов (видов работ): не нуждается; ремонт (текущий, капитальный); индивидуальное решение с ТСР; технические решения невозможны – организация альтернативной формы обслуживания

4.2. Период проведения работ в рамках исполнения (указывается наименование документа: программы, плана) технические решения невозможны

4.3 Ожидаемый результат (по состоянию доступности) после выполнения работ по адаптации нет

Оценка результата исполнения программы, плана (по состоянию доступности) нет

4.4. Для принятия решения требуется, не требуется (нужное подчеркнуть)

4.4.1. согласование на Комиссии _____
(наименование Комиссии по координации деятельности в сфере обеспечения доступной среды жизнедеятельности для инвалидов и других МГН)

4.4.2. согласование работ с надзорными органами (в сфере проектирования и строительства, архитектуры, охраны памятников, другое - указать)

4.4.3. техническая экспертиза; разработка проектно-сметной документации;

4.4.4. согласование с вышестоящей организацией (собственником объекта);

4.4.5. согласование с общественными организациями инвалидов _____;

4.4.6. другое _____

Имеется заключение уполномоченной организации о состоянии доступности объекта (наименование документа и выдавшей его организации, дата), прилагается _____
нет

4.7. Информация может быть размещена (обновлена) на Карте доступности субъекта РФ _____

<https://zhit-vmeste.ru/map/>
(наименование сайта, портала)

5. Особые отметки

ПРИЛОЖЕНИЯ:

Результаты обследования:

1. Территории, прилегающей к объекту

на _____ 2 _____ л.

2. Входа (входов) в здание

на _____ 2 _____ л.

3. Путей движения в здании

на _____ 2 _____ л.

4. Зоны целевого назначения объекта

на _____ 4 _____ л.

5. Санитарно-гигиенических помещений

на _____ 2 _____ л.

6. Системы информации (и связи) на объекте

на _____ 2 _____ л.

Результаты фотофиксации на объекте _____ 45 _____ на _____ 26 _____ л.

Поэтажные планы, паспорт БТИ _____ на _____ л.

Другое (в том числе дополнительная информация о путях движения к объекту)

Приказом по учреждению (от 01.12.2022г. №185) создана рабочая группа по разработке Паспорта доступности объекта социальной инфраструктуры (ОСИ) МБДОУ «Детский сад №66 «Тополёк» составе:

Руководитель рабочей группы:

Заведующий, Окуджава Нани Иродьевна

(Должность, Ф.И.О.)


(Подпись)

Члены рабочей группы:

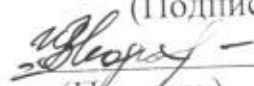
Заместитель заведующего, Алябьева Ольга Геннадиевна

(Должность, Ф.И.О.)


(Подпись)


Заведующий хозяйством, Королёва Ирина Владимировна

(Должность, Ф.И.О.)


(Подпись)

Председатель профсоюза Шестакова Светлана Михайловна

(Должность, Ф.И.О.)


(Подпись)

В том числе:

представители общественных организаций инвалидов

(Должность, Ф.И.О.)

(Подпись)

(Должность, Ф.И.О.)

(Подпись)

представители организации, расположенной на объекте

(Должность, Ф.И.О.)

(Подпись)

(Должность, Ф.И.О.)

(Подпись)

Управленческое решение согласовано «01» декабря 2022г. (протокол №_1_)

Комиссией (название): по обследованию МБДОУ «Детский сад №66«Тополёк»

Приложение 1
к Акту обследования ОСИ
к паспорту доступности ОСИ №1
от 01.12.2022г.

I Результаты обследования:
1. Территории, прилегающей к зданию (участка)

Наименование объекта, адрес: Муниципальное бюджетное дошкольное образовательное учреждение «Детский сад №66 «Тополёк», 392028, Тамбовская обл., г. Тамбов, ул. Полынковская, д. 53

| Наименование функционально-планировочного элемента | Наличие элемента | | | Выявленные нарушения и замечания | | Работы по адаптации объектов | |
|--|---|------------|--------|----------------------------------|----------------------------------|------------------------------|--------------|
| | есть/нет | № на плане | № фото | Содержание | Значимо для инвалида (категория) | Содержание | Виды работ |
| Вход (входы) на территорию | есть | - | 1,2 | не выявлено | К, О, С | - | не нуждается |
| Путь (пути) движения на территории | есть | - | 3,4,5 | не выявлено | К, О, С | - | не нуждается |
| Лестница (наружная) | есть | - | 6,7,8 | не выявлено | К, О, С | - | не нуждается |
| Пандус (наружный) | нет | - | - | - | - | - | - |
| Автостоянка и парковка | нет | - | - | не предусмотрена | - | - | - |
| ОБЩИЕ требования к зоне | Исходя из содержания: ДП-И (С, У) ДУ (К, О) | | | | | | |

II Заключение по зоне:

| Наименование структурно-функциональной зоны | Состояние доступности* (к пункту 3.4 Акта обследования ОСИ) | Приложение | | Рекомендации по адаптации (вид работы)** к пункту 4.1 Акта обследования ОСИ |
|---|---|------------|---------------------|---|
| | | № на плане | № фото | |
| 1. Территории, прилегающей к зданию (участка) | ДП-И (С, У) ДУ (К, О) | - | 1,2,3,4,5, 6,7,8 | Не нуждается, т.к. технические решения не возможны |

* указывается: ДП-В - доступно полностью всем; ДП-И (К - инвалиды, передвигающиеся на креслах-колясках; О (ОДА) - инвалиды с нарушениями опорно-двигательного аппарата; С - инвалиды с нарушениями зрения; Г - инвалиды с нарушениями слуха; У - инвалиды с нарушениями умственного

двигателя) – доступно полностью избирательно (указать категории инвалидов); ДЧ-В - доступно частично
всем; ДЧ-И (К, О, С, Г, У) – доступно частично избирательно (указать категории инвалидов); ДУ -
доступно условно, ВПД - недоступно

**указывается один из вариантов: не нуждается; ремонт (текущий, капитальный); индивидуальное
решение с ТСР (техническое средство реабилитации); технические решения невозможны – организация
альтернативной формы обслуживания

Комментарий к заключению: Вход на территорию, прилегающую к зданию
Муниципального бюджетного дошкольного образовательного учреждения
«Детский сад №66б «Тополёк», осуществляется через калитку, открывающуюся через
«Домофон» (дающий возможность контролировать вход посетителей
непосредственно в здание МБДОУ). Вход осуществляется с помощью сотрудника,
закрепленного за ребенком-инвалидом.

Путь движения на территории ко входу в здание осуществляется через
асфальтированный двор.

Подъем осуществляется сотрудником, закрепленным за ребенком-инвалидом –
в его должностной инструкции прописана помощь в перемещении.

С левой стороны, в свободном доступе на стене здания зафиксирована кнопка
вызова сотрудника, закрепленного за ребенком-инвалидом, условный знак и
табличка со шрифтом Брайля, тактильных пиктограмм.

Общие требования к зоне, исходя из содержания: ДП-И (С, У) ДУ (К, О)

Приложение 2
к Акту обследования ОСИ
к паспорту доступности ОСИ № 1
от «04» 12. 2022г.

I Результаты обследования:
2. Входа (входов) в здание

Наименование объекта, адрес: Муниципальное бюджетное дошкольное образовательное учреждение «Детский сад №66 «Тополёк», 392028, Тамбовская обл., г. Тамбов, ул. Польшковская, д. 53

| Наименование функционально-планировочного элемента | Наличие элемента | | | Выявленные нарушения и замечания | | Работы по адаптации объектов | |
|--|---|------------|--------|----------------------------------|----------------------------------|------------------------------|--------------|
| | есть/нет | № на плане | № фото | Содержание | Значимо для инвалида (категория) | Содержание | Виды работ |
| Лестница (наружная) | есть | - | 10,11 | не выявлено | К, О, С | - | не нуждается |
| Пандус (наружный) | нет | - | - | - | - | - | - |
| Входная площадка (перед дверью) | есть | - | 11,12 | не выявлено | К, О | - | не нуждается |
| Дверь (входная) | есть | - | 13,14 | не выявлено | К, О, С | - | не нуждается |
| Тамбур | есть | - | 15,16 | не выявлено | К, О, С | - | не нуждается |
| ОБЩИЕ требования к зоне | Исходя из содержания: ДП-И (С, У) ДУ (К, О) | | | | | | |

II Заключение по зоне:

| Наименование структурно-функциональной зоны | Состояние доступности* (к пункту 3.4 Акта обследования ОСИ) | Приложение | | Рекомендации по адаптации (вид работы)** к пункту 4.1 Акта обследования ОСИ |
|---|---|------------|--------------------------|---|
| | | № на плане | № фото | |
| Входы (входов) в здание | ДП-И (С, У) ДУ (К, О) | - | 10,11,12,13, 14,15,16 | Не нуждается, т.к. технические решения не возможны |

* указывается: ДП-В - доступно полностью всем; ДП-И (К - инвалиды, передвигающиеся на креслах-колясках; О (ОДА) - инвалиды с нарушениями опорно-двигательного аппарата; С - инвалиды с нарушениями зрения; Г - инвалиды с нарушениями слуха; У - инвалиды с нарушениями умственного развития) - доступно полностью избирательно (указать категории инвалидов); ДЧ-В - доступно частично всем; ДЧ-И (К, О, С, Г, У) - доступно частично избирательно (указать категории инвалидов); ДУ - доступно условно, ВПД - недоступно

**указывается один из вариантов: не нуждается; ремонт (текущий, капитальный); индивидуальное решение с ТСР (техническое средство реабилитации); технические решения невозможны - организация альтернативной формы обслуживания

Комментарий к заключению: Подъем осуществляется с помощью сотрудника, закрепленного за ребенком-инвалидом - в его должностной инструкции прописана помощь в перемещении.

С левой стороны, в свободном доступе на стене здания зафиксирована кнопка вызова сотрудника, закрепленного за ребенком-инвалидом, условный знак и табличка со шрифтом Брайля, тактильных пиктограмм.

Входная площадка (перед дверью) - без выбоин, препятствий для входа человека, перемещение ребенка-инвалида, передвигающегося на кресле-коляске, осуществляется с помощью сотрудника-ассистента.

Дверь (входная) - металлическая, ширина 90 см, не препятствует перемещению ребенка-инвалида, передвигающегося на кресле-коляске.

Тамбур - отсутствие порогов, нет препятствий для движения ребенка-инвалида, передвигающегося на кресле-коляске (1.30 x 1).

Общие требования к зоне, исходя из содержания: ДП-И (С, У) ДУ (К, О)

I Результаты обследования:

3. Пути (путей) движения внутри здания (в т.ч. путей эвакуации)

Наименование объекта, адрес: Муниципальное бюджетное дошкольное образовательное учреждение «Детский сад №66 «Гополёк», 392028, Тамбовская обл., г. Тамбов, ул. Польшинковская д. 53

| Наименование функционально-планировочного элемента | Наличие элемента | | | Выявленные нарушения и замечания | | Работы по адаптации объектов | |
|---|---|------------|----------|----------------------------------|----------------------------------|------------------------------|--------------|
| | есть/нет | № на плане | № фото | Содержание | Значимо для инвалида (категория) | Содержание | Виды работ |
| Коридор (вестибюль, зона ожидания, галерея, балкон) | есть | - | 17,18,19 | не выявлено | К, О, С | - | не нуждается |
| Лестница (внутри здания) | есть | - | 20 | не выявлено | К, О, С | - | не нуждается |
| Пандус (внутри здания) | нет | - | - | - | - | - | - |
| Лифт пассажирский (или подъемник) | нет | - | - | - | - | - | - |
| Дверь | есть | - | 21,22 | не выявлено | К, О, С | - | не нуждается |
| Пути эвакуации (в т.ч. зоны безопасности) | есть | - | 23,24 | не выявлено | К, О, С | - | не нуждается |
| ОБЩИЕ требования к зоне | Исходя из содержания: ДП-И (С, У) ДУ (К, О) | | | | | | |

II Заключение по зоне:

| Наименование структурно-функциональной зоны | Состояние доступности* (к пункту 3.4 Акта обследования ОСИ) | Приложение | | Рекомендации по адаптации (вид работы)** к пункту 4.1 Акта обследования ОСИ |
|--|---|------------|----------------------------|---|
| | | № на плане | № фото | |
| Пути (путей) движения внутри здания (в т.ч. путей эвакуации) | ДП-И (С,У) ДУ (К,О) | - | 17,18,19,20 21,22,23,24 | Не нуждается, т.к. технические решения не возможны |

* указывается: ДП-В - доступно полностью всем; ДП-И (К – инвалиды, передвигающиеся на креслах-колясках; О (ОДА) – инвалиды с нарушениями опорно-двигательного аппарата; С – инвалиды с нарушениями зрения; Г – инвалиды с нарушениями слуха; У – инвалиды с нарушениями умственного развития) – доступно полностью избирательно (указать категории инвалидов); ДЧ-В - доступно частично всем; ДЧ-И (К, О, С, Г, У) – доступно частично избирательно (указать категории инвалидов); ДУ - доступно условно, ВПД - недоступно

**указывается один из вариантов: не нуждается; ремонт (текущий, капитальный); индивидуальное решение с ТСР (техническое средство реабилитации); технические решения возможны – организация альтернативной формы обслуживания

Комментарий к заключению: Коридор (вестибюль, зона ожидания, галерея, балкон) (основная площадь – 5,9), дверь - ширина 90 см, не препятствует перемещению ребенка-инвалида, передвигающегося на кресле-коляске, попадает в зал ожидания.

Лестница (внутри здания) – перилла: лестничный марш типовой, имеется опора для взрослого и нижний ряд – опора для ребенка, контрастная маркировка ступеней. Подъем осуществляется за счет помощи сотрудника-ассистента и опорных поручней.

Дверь деревянная - ширина 90 см, не препятствует перемещению ребенка-инвалида, передвигающегося на кресле-коляске.

Пути эвакуации (в т.ч. зоны безопасности) – имеется план эвакуации при пожаре и пути к выходу. Нет препятствий, ничего не мешает выходу.

Общие требования к зоне, исходя из содержания: ДП-И (С, У) ДУ (К, О)

Приложение 4 (Г)
к Акту обследования ОСИ
к паспорту доступности ОСИ № 1
от «01» 12 2022г.

I Результаты обследования:

4. Зоны целевого назначения здания (целевого посещения объекта)

Вариант I – зона обслуживания инвалидов

Наименование объекта, адрес: Муниципальное бюджетное дошкольное образовательное учреждение «Детский сад №66 «тополёк», 392028, Тамбовская обл., г. Тамбов, ул. Польшковская, д. 53

| Наименование функционально-планировочного элемента | Наличие элемента | | | Выявленные нарушения и замечания | | Работы по адаптации объектов | |
|--|--|------------|-------------------------|----------------------------------|----------------------------------|------------------------------|--------------|
| | есть / нет | № на плане | № фото | Содержание | Значимо для инвалида (категория) | Содержание | Виды работ |
| Кабинетная форма обслуживания | есть | - | 25,26, 27,28, 29,30, 31 | не выявлено | К, О, С, Г, У | - | не нуждается |
| Зальная форма обслуживания | есть | - | 32,33, 34 | не выявлено | К, О, С, Г, У | - | не нуждается |
| Прилавочная форма обслуживания | нет | - | - | - | - | - | - |
| Форма обслуживания с перемещением по маршруту | есть | - | 35 | не выявлено | К, О, С, Г, У | - | не нуждается |
| Кабина индивидуального обслуживания | нет | - | - | - | - | - | - |
| ОБЩИЕ требования к зоне | Исходя из содержания: ДП-И (С, У, Г) ДУ (К, О) | | | | | | |

II Заключение по зоне:

| Наименование структурно-функциональной зоны | Состояние доступности* (к пункту 3.4 Акта обследования ОСИ) | Приложение | | Рекомендации по адаптации (вид работы)** к пункту 4.1 Акта обследования ОСИ |
|--|---|------------|----------------------------|---|
| | | № на плане | № фото | |
| Зоны целевого назначения здания (целевого посещения объекта) | ДП-И (С, У, Г) ДУ (К, О) | - | 25,26,27,28 29,30,31,32 | Не нуждается, т.к. технические решения не возможны |

* указывается: ДП-В - доступно полностью всем; ДП-И (К – инвалиды, передвигающиеся на креслах-колясках; О (ОДА) – инвалиды с нарушениями опорно-двигательного аппарата; С – инвалиды с нарушениями зрения; Г – инвалиды с нарушениями слуха; У – инвалиды с нарушениями умственного развития) – доступно полностью избирательно (указать категории инвалидов); ДЧ-В - доступно частично всем; ДЧ-И (К, О, С, Г, У) – доступно частично избирательно (указать категории инвалидов); ДУ - доступно условно, ВИД - недоступно

**указывается один из вариантов: не нуждается; ремонт (текущий, капитальный); индивидуальное решение с ТСР (техническое средство реабилитации); технические решения возможны – организация альтернативной формы обслуживания

Комментарий к заключению: Кабинетная форма обслуживания – группа общеразвивающей направленности для детей от 6 до 7 лет №2. Вход в группу осуществляется через деревянную дверь (ширина 90 см, не препятствует перемещению ребенка-инвалида, передвигающегося на кресле-коляске) в раздевалку (основная площадь – 18,8), где безопасно размещены закрепленные шкафчики, легкие, свободно переносимые банкетки. В раздевалке ширина проезда позволяет ребенку-инвалиду, беспрепятственно передвигаться на кресле-коляске. Далее ребенок-инвалид, также беспрепятственно, через деревянную дверь (ширина 90 см), на кресле-коляске может попасть в групповую комнату (основная площадь – 52). В ней безопасно размещены шкафы, закреплены к стенам, не мешают беспрепятственно перемещаться к территориям образования. В групповой комнате проходит прием пиццы. Ребенок-инвалид беспрепятственно может переместиться к зоне приёма пиццы. Имеется игровая зона на ковре, где ребенок-инвалид, с помощью сотрудника-ассистента может перемещаться и играть. Из игровой комнаты имеется возможность беспрепятственно через деревянную дверь, размером 90 см, попасть в спальную комнату (основная площадь 45,2). Для удобства кровать ребенка-инвалида находится сразу у входа в спальную комнату. В кровать для дневного сна лечь ребенку-инвалиду помогает сотрудник-ассистент.

Зальная форма обслуживания – из раздевалки, через деревянную дверь (ширина 90 см, не препятствует перемещению ребенка-инвалида, передвигающегося на кресле-коляске) попадаем в музыкальный зал (основная площадь – 77,7).

Каждый специалист в ДОО (в должностных инструкциях, которых, это прописано) приходит к ребенку-инвалиду, передвигающемуся на кресле-коляске, и занимается с ним.

Форма обслуживания с перемещением по маршруту – ребенок-инвалид, передвигающийся на кресле-коляске, может беспрепятственно перемещаться по коридору (ширина 1.33), где на стенах размещены различные рекреации.

Общие требования к зоне, исходя из содержания: ДП-И (С, У, Г) ДУ (К, О)

I Результаты обследования:

4. Зоны целевого назначения здания (целевого посещения объекта) Вариант II – места приложения труда

Наименование объекта, адрес:

| Наименование функционально-планировочного элемента | Наличие элемента | | | Выявленные нарушения и замечания | | Работы по адаптации объектов | |
|--|------------------|------------|--------|----------------------------------|----------------------------------|------------------------------|------------|
| | есть / нет | № на плане | № фото | Содержание | Значимо для инвалида (категория) | Содержание | Виды работ |
| Место приложения труда | - | - | - | - | - | - | - |

II Заключение по зоне:

| Наименование структурно-функциональной зоны | Состояние доступности* (к пункту 3.4 Акта обследования ОСИ) | Приложение | | Рекомендации по адаптации (вид работы)** к пункту 4.1 Акта обследования ОСИ |
|--|--|------------|--------|--|
| | | № на плане | № фото | |
| 4. Зоны целевого назначения здания (целевого посещения объекта) Вариант II – места приложения труда | - | - | - | - |

* указывается: ДП-В - доступно полностью всем; ДП-И (К – инвалиды, передвигающиеся на креслах-колясках; О (ОДА) – инвалиды с нарушениями опорно-двигательного аппарата; С – инвалиды с нарушениями зрения; Г – инвалиды с нарушениями слуха; У – инвалиды с нарушениями умственного развития) – доступно полностью избирательно (указать категории инвалидов); ДЧ-В - доступно частично всем; ДЧ-И (К, О, С, Г, У) – доступно частично избирательно (указать категории инвалидов); ДУ - доступно условно, ВИД - недоступно

**указывается один из вариантов: не нуждается; ремонт (текущий, капитальный); индивидуальное решение с ТСР (техническое средство реабилитации); технические решения невозможны – организация альтернативной формы обслуживания

Комментарий к заключению: _____

I Результаты обследования:

**4. Зоны целевого назначения здания (целевого посещения объекта)
Вариант III – жилые помещения**

Наименование объекта, адрес:

| Наименование функционально-планировочного элемента | Наличие элемента | | | Выявленные нарушения и замечания | | Работы по адаптации объектов | |
|--|------------------|------------|--------|----------------------------------|----------------------------------|------------------------------|------------|
| | есть / нет | № на плане | № фото | Содержание | Значимо для инвалида (категория) | Содержание | Виды работ |
| Жилые помещения | - | - | - | - | - | - | - |

II Заключение по зоне:

| Наименование структурно-функциональной зоны | Состояние доступности* (к пункту 3.4 Акта обследования ОСИ) | Приложение | | Рекомендации по адаптации (вид работы)** к пункту 4.1 Акта обследования ОСИ |
|--|--|------------|--------|--|
| | | № на плане | № фото | |
| 4. Зоны целевого назначения здания (целевого посещения объекта) Вариант III – жилые помещения | - | - | - | - |

* указывается: ДП-В - доступно полностью всем; ДП-И (К – инвалиды, передвигающиеся на креслах-колясках; О (ОДА) – инвалиды с нарушениями опорно-двигательного аппарата; С – инвалиды с нарушениями зрения; Г – инвалиды с нарушениями слуха; У – инвалиды с нарушениями умственного развития) – доступно полностью избирательно (указать категории инвалидов); ДЧ-В - доступно частично всем; ДЧ-И (К, О, С, Г, У) – доступно частично избирательно (указать категории инвалидов); ДУ - доступно условно, ВПД - недоступно

**указывается один из вариантов: не нуждается; ремонт (текущий, капитальный); индивидуальное решение с ТСР (техническое средство реабилитации); технические решения невозможны – организация альтернативной формы обслуживания

Комментарий к заключению: _____

I Результаты обследования: 5. Санитарно-гигиенических помещений

Наименование объекта, адрес: Муниципальное бюджетное дошкольное образовательное учреждение «Детский сад №66 «Тополёк», 392028, Тамбовская обл., г. Тамбов, ул. Польшковская, д.53

| Наименование функционально-планировочного элемента | Наличие элемента | | | Выявленные нарушения и замечания | | Работы по адаптации объектов | |
|--|---|------------|-----------|----------------------------------|----------------------------------|------------------------------|--------------|
| | есть/нет | № на плане | № фото | Содержание | Значимо для инвалида (категория) | Содержание | Виды работ |
| Туалетная комната | есть | - | 36,37, 38 | не выявлено | К, О, С | - | не нуждается |
| Душевая/ванная комната | есть | - | 39 | не выявлено | К, О, С | - | не нуждается |
| Бытовая комната (гардеробная) | нет | - | - | - | - | - | - |
| ОБЩИЕ требования к зоне | Исходя из содержания: ДП-И (С, У, О) ДУ (К) | | | | | | |

II Заключение по зоне:

| Наименование структурно-функциональной зоны | Состояние доступности* (к пункту 3.4 Акта обследования ОСИ) | Приложение | | Рекомендации по адаптации (вид работы)** к пункту 4.1 Акта обследования ОСИ |
|---|---|-------------|--------------|---|
| | | № на плане* | № фото | |
| Санитарно-гигиенических помещений | ДП-И (С, У, О) ДУ (К) | - | 36,37, 38,39 | Не нуждается, т.к. технические решения не возможны |

* указывается: ДП-В - доступно полностью всем; ДП-И (К - инвалиды, передвигающиеся на креслах-колясках; О (ОДА) - инвалиды с нарушениями опорно-двигательного аппарата; С - инвалиды с нарушениями зрения; Г - инвалиды с нарушениями слуха; У - инвалиды с нарушениями умственного развития) - доступно полностью избирательно (указать категории инвалидов); ДЧ-В - доступно частично всем; ДЧ-И (К, О, С, Г, У) - доступно частично избирательно (указать категории инвалидов); ДУ - доступно условно, ВПД - недоступно

**указывается один из вариантов: не нуждается; ремонт (текущий, капитальный); индивидуальное решение с ТСР (техническое средство реабилитации); технические решения возможны – организация альтернативной формы обслуживания

Комментарий к заключению:

Из групповой комнаты через деревянную дверь (90 см), можно попасть в туалетную и умывальную комнаты (основанная площадь – 13.2) есть порог, высота которого не препятствует перемещению ребенка-инвалида колясочника, перемещение со специалистом-ассистентом. Нет специально оборудованного помещения и техники для ребенка-инвалида колясочника - помощь оказывает сотрудник-ассистент (перемещает ребенка-инвалида, сажает на унитаз и обратно, подвозит к умывальнику, помогает в осуществлении гигиенических процедур).

Общие требования к зоне, исходя из содержания: ДП-И (С, У, О) ДУ (К)

Приложение 6
к Акту обследования ОСИ
к паспорту доступности ОСИ № 1
от «01 12 2022г.

**I Результаты обследования:
6. Системы информации на объекте**

Наименование объекта, адрес: Муниципальное бюджетное дошкольное образовательное учреждение «Детский сад №66 «Тополёк», 392028, Тамбовская обл., г. Тамбов, ул. Полянковская, д.53

| Наименование функционально-планировочного элемента | Наличие элемента | | | Выявленные нарушения и замечания | | Работы по адаптации объектов | |
|--|---|------------|-----------|----------------------------------|----------------------------------|------------------------------|--------------|
| | есть / нет | № на плане | № фото | Содержание | Значимо для инвалида (категория) | Содержание | Виды работ |
| Визуальные средства | есть | - | 40,41, 42 | не выявлено | К, О, С | - | не нуждается |
| Акустические средства | есть | - | 43 | не выявлено | К, О, С | - | не нуждается |
| Тактильные средства | нет | - | - | не выявлено | С | - | не нуждается |
| ОБЩИЕ требования к зоне | Исходя из содержания: ДП-И (К, О, С, Г) | | | | | | |

II Заключение по зоне:

| Наименование структурно-функциональной зоны | Состояние доступности* (к пункту 3.4 Акта обследования ОСИ) | Приложение | | Рекомендации по адаптации (вид работы)** к пункту 4.1 Акта обследования ОСИ |
|---|--|------------|--------------------|--|
| | | № на плане | № фото | |
| Системы информации на объекте | ДП-И (К, О, С, Г) | - | 40,41,42, 43,44,45 | Не нуждается, т.к. технические решения не возможны |

* указывается: ДП-В - доступно полностью всем; ДП-И (К – инвалиды, передвигающиеся на креслах-колясках; О (ОДА) – инвалиды с нарушениями опорно-двигательного аппарата; С – инвалиды с нарушениями зрения; Г – инвалиды с нарушениями слуха; У – инвалиды с нарушениями умственного развития) – доступно полностью избирательно (указать категории инвалидов); ДЧ-В - доступно частично всем; ДЧ-И (К, О, С, Г, У) – доступно частично избирательно (указать категории инвалидов); ДУ - доступно условно, ВПД - недоступно

**указывается один из вариантов: не нуждается; ремонт (текущий, капитальный); индивидуальное решение с ТСР (техническое средство реабилитации); технические решения возможны – организация альтернативной формы обслуживания

Комментарий к заключению:

Визуальные средства – направления, указатели, таблички и наклейки «Вход», «Выход».

Акустические средства - есть в наличии, технически в рабочем состоянии.

Тактильные средства – имеются таблички со шрифтом Брайля, тактильных тактограмм.

Общие требования к зоне, исходя из содержания: ДП-И (К, О, С, Г).

Приложение 7
к Акту обследования ОСИ
к паспорту доступности ОСИ № 1
от «08» 12 2022г.

Утвержден
приказом Министерства образования
и науки Российской Федерации
от 9 ноября 2015 г. № 1309

**ПОРЯДОК
ОБЕСПЕЧЕНИЯ УСЛОВИЙ ДОСТУПНОСТИ ДЛЯ ИНВАЛИДОВ ОБЪЕКТОВ И
ПРЕДОСТАВЛЯЕМЫХ УСЛУГ В СФЕРЕ ОБРАЗОВАНИЯ, А ТАКЖЕ ОКАЗАНИЯ
ИМ ПРИ ЭТОМ НЕОБХОДИМОЙ ПОМОЩИ**

1. Порядок обеспечения условий доступности для инвалидов объектов и предоставляемых услуг в сфере образования, а также оказания им при этом необходимой помощи определяет правила обеспечения условий доступности для инвалидов объектов (административные здания, строения, сооружения и помещения) (далее - объекты) Министерства образования и науки Российской Федерации, Федеральной службы по надзору в сфере образования и науки, Федерального агентства по делам молодежи, органов государственной власти субъектов Российской Федерации, осуществляющих государственное управление в сфере образования, органов местного самоуправления, осуществляющих управление в сфере образования (далее - органы), подведомственных органам организаций, независимо от их организационно-правовых форм (далее - организации); услуг в сфере образования, предоставляемых органами и организациями в соответствии с Федеральным законом от 27 июля 2010 г. N 210-ФЗ "Об организации предоставления государственных и муниципальных услуг" (Собрание законодательства Российской Федерации, 2010, N 31, ст. 4179; 2011, N 15, ст. 2038; N 27, ст. 3873, ст. 3880; N 29, ст. 4291; N 30, ст. 4587; N 49, ст. 7061; 2012, N 31, ст. 4322; 2013, N 14, ст. 1651; N 27, ст. 3477, ст. 3480; N 30, ст. 4084; N 51, ст. 6679; N 52, ст. 6952, ст. 6961, ст. 7009; 2014, N 26, ст. 3366; N 30, ст. 4264; 2015, N 1, ст. 67, ст. 72; N 29, ст. 4342) (далее - услуги в сфере образования), а также оказания инвалидам при этом необходимой помощи в преодолении барьеров, мешающих получению услуг в сфере образования и использованию объектов наравне с другими лицами.
(в ред. Приказа Минобрнауки России от 18.08.2016 N 1065)

2. Руководители органов и организаций, предоставляющих услуги в сфере образования, в пределах установленных полномочий организуют инструктирование или обучение специалистов, работающих с инвалидами по вопросам, связанным с обеспечением доступности для инвалидов объектов и услуг в сфере образования с учетом имеющихся у них стойких расстройств функций организма и ограничений жизнедеятельности.

3. Руководителями органов и организаций, предоставляющих услуги в сфере образования, обеспечивается создание инвалидам следующих условий доступности объектов в соответствии с требованиями, установленными законодательными и иными нормативными правовыми актами:

- а) возможность беспрепятственного входа в объекты и выхода из них;
- б) возможность самостоятельного передвижения по территории объекта в целях доступа к месту предоставления услуги, в том числе с помощью работников объекта,

предоставляющих услуги, ассистивных и вспомогательных технологий, а также сменного кресла-коляски;

в) возможность посадки в транспортное средство и высадки из него перед входом в объект, в том числе с использованием кресла-коляски и, при необходимости, с помощью работников объекта;

г) сопровождение инвалидов, имеющих стойкие нарушения функции зрения, и возможность самостоятельного передвижения по территории объекта;

д) содействие инвалиду при входе в объект и выходе из него, информирование инвалида о доступных маршрутах общественного транспорта;

е) надлежащее размещение носителей информации, необходимой для обеспечения беспрепятственного доступа инвалидов к объектам и услугам, с учетом ограничений их жизнедеятельности, в том числе дублирование необходимой для получения услуги звуковой и зрительной информации, а также надписей, знаков и иной текстовой и графической информации знаками, выполненными рельефно-точечным шрифтом Брайля и на контрастном фоне;

ж) обеспечение допуска на объект, в котором предоставляются услуги, собаки-проводника при наличии документа, подтверждающего ее специальное обучение, выданного по форме и в порядке, утвержденных приказом Министерства труда и социальной защиты Российской Федерации от 22 июня 2015 г. N 386н (зарегистрирован Министерством юстиции Российской Федерации 21 июля 2015 г., регистрационный N 38115).

4. Руководителями органов и организаций, предоставляющих услуги в сфере образования, обеспечивается создание инвалидам следующих условий доступности услуг в соответствии с требованиями, установленными законодательными и иными нормативными правовыми актами:

а) наличие при входе в объект вывески с названием организации, графиком работы организации, плана здания, выполненных рельефно-точечным шрифтом Брайля и на контрастном фоне;

б) оказание инвалидам помощи, необходимой для получения в доступной для них форме информации о правилах предоставления услуги, в том числе об оформлении необходимых для получения услуги документов, о совершении ими других необходимых для получения услуги действий;

в) предоставление инвалидам по слуху, при необходимости, услуги с использованием русского жестового языка, включая обеспечение допуска на объект сурдопереводчика, тифлопереводчика;

г) наличие в одном из помещений, предназначенных для проведения массовых мероприятий, индукционных петель и звукоусиливающей аппаратуры;

д) адаптация официального сайта органа и организации, предоставляющих услуги в сфере образования, для лиц с нарушением зрения (слабовидящих);

е) обеспечение предоставления услуг тьютора организацией, предоставляющей услуги в сфере образования, на основании соответствующей рекомендации в заключении психолого-медико-педагогической комиссии или индивидуальной программе реабилитации инвалида;

ж) предоставление бесплатно учебников и учебных пособий, иной учебной литературы, а также специальных технических средств обучения коллективного и индивидуального пользования;

з) оказание работниками органов и организаций, предоставляющих услуги в сфере образования, иной необходимой инвалидам помощи в преодолении барьеров, мешающих получению услуг в сфере образования и использованию объектов наравне с другими лицами;

и) условия доступности услуг в сфере образования для инвалидов, предусмотренные:

Порядком организации и осуществления образовательной деятельности по образовательным программам среднего профессионального образования, утвержденным приказом Министерства образования и науки Российской Федерации от 14 июня 2013 г. N 464 (зарегистрирован Министерством юстиции Российской Федерации 30 июля 2013 г., регистрационный N 29200), с изменениями, внесенными приказами Министерства образования и науки Российской Федерации от 22 января 2014 г. N 31 (зарегистрирован Министерством юстиции Российской Федерации 7 марта 2014 г., регистрационный N 31539) и от 15 декабря 2014 г. N 1580 (зарегистрирован Министерством юстиции Российской Федерации 15 января 2015 г., регистрационный N 35545);

Порядком организации и осуществления образовательной деятельности по дополнительным общеобразовательным программам, утвержденным приказом Министерства образования и науки Российской Федерации от 29 августа 2013 г. N 1008 (зарегистрирован Министерством юстиции Российской Федерации 27 ноября 2013 г., регистрационный N 30468);

Порядком организации и осуществления образовательной деятельности по основным общеобразовательным программам - образовательным программам дошкольного образования, утвержденным приказом Министерства образования и науки Российской Федерации от 30 августа 2013 г. N 1014 (зарегистрирован Министерством юстиции Российской Федерации 26 сентября 2013 г., регистрационный N 30038);

Порядком организации и осуществления образовательной деятельности по основным общеобразовательным программам - образовательным программам начального общего, основного общего и среднего общего образования, утвержденным приказом Министерства образования и науки Российской Федерации от 30 августа 2013 г. N 1015 (зарегистрирован Министерством юстиции Российской Федерации 1 октября 2013 г., регистрационный N 30067), с изменениями, внесенными приказами Министерства образования и науки Российской Федерации от 13 декабря 2013 г., N 1342 (зарегистрирован Министерством юстиции Российской Федерации 7 февраля 2014 г., регистрационный N 31250), от 28 мая 2014 г. N 598 (зарегистрирован Министерством юстиции Российской Федерации 1 августа 2014 г., регистрационный N 33406) и от 17 июля 2015 г. N 734 (зарегистрирован Министерством юстиции Российской Федерации 13 августа 2015 г., регистрационный N 38490);

Порядком организации и осуществления образовательной деятельности по образовательным программам высшего образования - программам бакалавриата, программам специалитета, программам магистратуры, утвержденным приказом Министерства образования и науки Российской Федерации от 19 декабря 2013 г. N 1367 (зарегистрирован Министерством юстиции Российской Федерации 24 февраля 2014 г., регистрационный N 31402), с изменениями, внесенными приказом Министерства образования и науки Российской Федерации от 15 января 2015 г. N 7 (зарегистрирован Министерством юстиции Российской Федерации 11 февраля 2015 г., регистрационный N 35965).

5. Органами и организациями, предоставляющими услуги в сфере образования, осуществляются меры по обеспечению проектирования, строительства и приемки с 1 июля 2016 г. вновь вводимых в эксплуатацию, а также прошедших капитальный ремонт, реконструкцию, модернизацию объектов, в которых осуществляется предоставление услуг, а также по обеспечению закупки с 1 июля 2016 г. транспортных средств для обслуживания населения с соблюдением требований к их доступности для инвалидов, установленных статьей 15 Федерального закона от 24 ноября 1995 г. N 181-ФЗ "О социальной защите инвалидов в Российской Федерации" (Собрание законодательства Российской Федерации, 1995, N 48, ст. 4563; 1998, N 31, ст. 3803; 1999, N 2, ст. 232; N 29, ст. 3693; 2001, N 24, ст. 2410; N 33, ст. 3426; N 53, ст. 5024; 2002, N 1, ст. 2; N 22, ст. 2026; 2003, N 2, ст. 167; N 43, ст. 4108; 2004, N 35, ст. 3607; 2005, N 1, ст. 25; 2006, N 1, ст. 10; 2007, N 43, ст. 5084; N 49, ст. 6070; 2008, N 9, ст. 817; N 29, ст. 3410; N 30, ст. 3616; N 52,

ст. 6224; 2009, N 18, ст. 2152; N 30, ст. 3739; 2010, N 50, ст. 6609; 2011, N 27, ст. 3880; N 30, ст. 4596; N 45, ст. 6329; N 47, ст. 6608; N 49, ст. 7033; 2012, N 29, ст. 3990; N 30, ст. 4175; N 53, ст. 7621; 2013, N 8, ст. 717; N 19, ст. 2331; N 27, ст. 3460, ст. 3475, ст. 3477; N 48, ст. 6160; N 52, ст. 6986; 2014, N 26, ст. 3406; N 30, ст. 4268; N 49, ст. 6928; 2015, N 14, ст. 2008; N 27, ст. 3967), а также норм и правил, предусмотренных пунктом 41 перечня национальных стандартов и сводов правил (частей таких стандартов и сводов правил), в результате применения которых на обязательной основе обеспечивается соблюдение требований Федерального закона "Технический регламент о безопасности зданий и сооружений", утвержденного постановлением Правительства Российской Федерации от 26 декабря 2014 г. N 1521 (Собрание законодательства Российской Федерации, 2015, N 2, ст. 465).

6. Органы и организации, предоставляющие услуги в сфере образования в арендуемых для предоставления услуг объектах, которые невозможно полностью приспособить с учетом потребностей инвалидов, принимают меры по заключению дополнительных соглашений с арендодателем либо по включению в проекты договоров их аренды условий о выполнении собственником объекта требований по обеспечению условий доступности для инвалидов данного объекта.

7. Органы и организации, предоставляющие услуги в сфере образования, в целях определения мер по поэтапному повышению уровня доступности для инвалидов объектов и предоставляемых услуг проводят обследование данных объектов и предоставляемых услуг, по результатам которого составляется паспорт доступности для инвалидов объекта и услуг (далее соответственно - обследование и паспортизация, Паспорт доступности).

8. Паспорт доступности содержит следующие разделы:

а) краткая характеристика объекта и предоставляемых на нем услуг;

б) оценка соответствия уровня доступности для инвалидов объекта и имеющихся недостатков в обеспечении условий его доступности для инвалидов с использованием показателей, предусмотренных пунктом 11 настоящего Порядка;

в) оценка соответствия уровня доступности для инвалидов предоставляемых услуг и имеющихся недостатков в обеспечении условий их доступности для инвалидов с использованием показателей, предусмотренных пунктом 12 настоящего Порядка;

г) управленческие решения по срокам и объемам работ, необходимых для приведения объекта и порядка предоставления на нем услуг в соответствие с требованиями законодательства Российской Федерации.

9. Для проведения обследования и паспортизации распорядительным актом органа или организации, предоставляющих услуги в сфере образования, создается комиссия по проведению обследования и паспортизации объекта и предоставляемых на нем услуг (далее - Комиссия), утверждаются ее состав, план-график проведения обследования и паспортизации, а также организуется работа Комиссии.

10. В состав Комиссии включаются (по согласованию) представители общественных объединений инвалидов, осуществляющих свою деятельность на территории поселения, муниципального района, городского округа, где расположен объект, на котором планируется проведение обследования и паспортизации.

11. Оценка соответствия уровня обеспечения доступности для инвалидов объектов осуществляется с использованием следующих показателей доступности для инвалидов объектов и предоставляемых услуг в сфере образования:

а) удельный вес введенных с 1 июля 2016 г. в эксплуатацию объектов (зданий, помещений), в которых предоставляются услуги в сфере образования, а также используемых для перевозки инвалидов транспортных средств, полностью соответствующих требованиям доступности для инвалидов, от общего количества вновь вводимых объектов и используемых для перевозки инвалидов транспортных средств;

б) удельный вес существующих объектов, которые в результате проведения после 1 июля 2016 г. на них капитального ремонта, реконструкции, модернизации полностью

соответствуют требованиям доступности для инвалидов объектов и услуг, от общего количества объектов, прошедших капитальный ремонт, реконструкцию, модернизацию;

в) удельный вес существующих объектов, на которых до проведения капитального ремонта или реконструкции обеспечивается доступ инвалидов к месту предоставления услуги, предоставление необходимых услуг в дистанционном режиме, предоставление, когда это возможно, необходимых услуг по месту жительства инвалида, от общего количества объектов, на которых в настоящее время невозможно полностью обеспечить доступность с учетом потребностей инвалидов;

г) удельный вес объектов, на которых обеспечиваются условия индивидуальной мобильности инвалидов и возможность для самостоятельного их передвижения по объекту, от общего количества объектов, на которых инвалидам предоставляются услуги, в том числе, на которых имеются:

выделенные стоянки автотранспортных средств для инвалидов;

сменные кресла-коляски;

адаптированные лифты;

поручни;

пандусы;

подъемные платформы (аппарели);

раздвижные двери;

доступные входные группы;

доступные санитарно-гигиенические помещения;

достаточная ширина дверных проемов в стенах, лестничных маршей, площадок от общего количества объектов, на которых инвалидам предоставляются услуги в сфере образования;

д) удельный вес объектов с надлежащим размещением оборудования и носителей информации, необходимых для обеспечения беспрепятственного доступа к объектам (местам предоставления услуг) с учетом ограничений жизнедеятельности инвалида, а также надписей, знаков и иной текстовой и графической информации, выполненной рельефно-точечным шрифтом Брайля и на контрастном фоне, от общего количества объектов, на которых инвалидам предоставляются услуги в сфере образования;

е) удельный вес объектов в сфере образования, имеющих утвержденные Паспорта доступности, от общего количества объектов, на которых предоставляются услуги в сфере образования.

12. Оценка соответствия уровня обеспечения доступности для инвалидов услуг осуществляется с использованием следующих показателей доступности для инвалидов объектов и предоставляемых услуг в сфере образования:

а) удельный вес объектов, в которых одно из помещений, предназначенных для проведения массовых мероприятий, оборудовано индукционной петлей и звукоусиливающей аппаратурой, от общего количества объектов, на которых инвалидам предоставляются услуги в сфере образования;

б) удельный вес услуг в сфере образования, предоставляемых с использованием русского жестового языка, допуском сурдопереводчика и тифлосурдопереводчика, от общего количества предоставляемых услуг в сфере образования;

в) доля работников органов и организаций, предоставляющих услуги в сфере образования, прошедших инструктирование или обучение для работы с инвалидами по вопросам, связанным с обеспечением доступности для инвалидов объектов и услуг в сфере образования в соответствии с законодательством Российской Федерации и законодательством субъектов Российской Федерации, от общего числа работников органов и организаций, предоставляющих услуги в сфере образования;

г) удельный вес услуг в сфере образования, предоставляемых инвалидам с сопровождением ассистента-помощника, от общего количества предоставляемых услуг в сфере образования;

д) удельный вес услуг в сфере образования, предоставляемых инвалидам с сопровождением тьютора, от общего количества предоставляемых услуг в сфере образования;

е) доля педагогических работников дошкольных образовательных организаций и общеобразовательных организаций, имеющих образование и (или) квалификацию, позволяющие осуществлять обучение по адаптированным основным общеобразовательным программам, от общего числа педагогических работников дошкольных образовательных организаций и общеобразовательных организаций;

ж) доля детей-инвалидов в возрасте от 5 до 18 лет, получающих дополнительное образование, от общего числа детей-инвалидов данного возраста;

з) доля детей-инвалидов в возрасте от 1,5 до 7 лет, охваченных дошкольным образованием, от общего числа детей-инвалидов данного возраста;

и) доля детей-инвалидов, которым созданы условия для получения качественного общего образования, от общего числа детей-инвалидов школьного возраста;

к) удельный вес органов и организаций, предоставляющих услуги в сфере образования, официальный сайт которых адаптирован для лиц с нарушением зрения (слабовидящих).

13. По результатам обследования объекта и предоставляемых на нем услуг Комиссией для включения в Паспорт доступности разрабатываются (с учетом положений об обеспечении "разумного приспособления" Конвенции о правах инвалидов от 13 декабря 2006 г. (Собрание законодательства Российской Федерации, 2013, N 6, ст. 468) предложения по принятию управленческих решений, в том числе:

по созданию (с учетом потребностей инвалидов) условий доступности существующего объекта и предоставляемых услуг в соответствии с частью 4 статьи 15 Федерального закона от 24 ноября 1995 г. N 181-ФЗ "О социальной защите инвалидов в Российской Федерации" (Собрание законодательства Российской Федерации, 1995, N 48, ст. 4563; 1998, N 31, ст. 3803; 1999, N 2, ст. 232; N 29, ст. 3693; 2001, N 24, ст. 2410; N 33, ст. 3426; N 53, ст. 5024; 2002, N 1, ст. 2; N 22, ст. 2026; 2003, N 2, ст. 167; N 43, ст. 4108; 2004, N 35, ст. 3607; 2005, N 1, ст. 25; 2006, N 1, ст. 10; 2007, N 43, ст. 5084; N 49, ст. 6070; 2008, N 9, ст. 817; N 29, ст. 3410; N 30, ст. 3616; N 52, ст. 6224; 2009, N 18, ст. 2152; N 30, ст. 3739; 2010, N 50, ст. 6609; 2011, N 27, ст. 3880; N 30, ст. 4596; N 45, ст. 6329; N 47, ст. 6608; N 49, ст. 7033; 2012, N 29, ст. 3990; N 30, ст. 4175; N 53, ст. 7621; 2013, N 8, ст. 717; N 19, ст. 2331; N 27, ст. 3460, ст. 3475, ст. 3477; N 48, ст. 6160; N 52, ст. 6986; 2014, N 26, ст. 3406; N 30, ст. 4268; N 49, ст. 6928; 2015, N 14, ст. 2008; N 27, ст. 3967) в случае невозможности полностью приспособить объект с учетом потребностей инвалидов до его реконструкции или капитального ремонта;

по определению мероприятий, учитываемых в планах развития объекта, в сметах его капитального и текущего ремонта, реконструкции, модернизации, в графиках переоснащения объекта и закупки нового оборудования, в целях повышения уровня его доступности и условий для предоставления на нем услуг с учетом потребностей инвалидов;

по включению в технические задания на разработку проектно-сметной документации по проектированию, строительству, оснащению приспособлениями и оборудованием вновь вводимых в эксплуатацию объектов, на которых предоставляются услуги в сфере образования, условий, обеспечивающих их полное соответствие требованиям доступности объектов для инвалидов с 1 июля 2016 года.

14. Паспорт доступности организации, разработанный Комиссией, утверждается руководителем организации и представляется в течение 10 рабочих дней после утверждения:

муниципальными организациями - в орган местного самоуправления, на территории которого ими осуществляется деятельность;

государственными организациями, находящимися в ведении органов государственной власти субъектов Российской Федерации, осуществляющих государственное управление в сфере образования, - в органы государственной власти субъектов Российской Федерации, осуществляющие государственное управление в сфере образования;

федеральными государственными организациями - в федеральные государственные органы, осуществляющие функции учредителя указанных организаций.

Паспорт доступности органа утверждается руководителем органа.

15. В случае предоставления услуги в арендуемом помещении (здании) или с использованием арендуемого транспортного средства в состав Комиссии включается представитель собственника арендуемого помещения (здания) или транспортного средства, а в предложениях по повышению уровня доступности объекта учитываются его предложения, которые вытекают из обязанности собственника обеспечивать условия доступности для инвалидов объектов и услуг в соответствии с частью 4 статьи 15 Федерального закона от 24 ноября 1995 г. N 181-ФЗ "О социальной защите инвалидов в Российской Федерации" (Собрание законодательства Российской Федерации, 1995, N 48, ст. 4563; 1998, N 31, ст. 3803; 1999, N 2, ст. 232; N 29, ст. 3693; 2001, N 24, ст. 2410; N 33, ст. 3426; N 53, ст. 5024; 2002, N 1, ст. 2; N 22, ст. 2026; 2003, N 2, ст. 167; N 43, ст. 4108; 2004, N 35, ст. 3607; 2005, N 1, ст. 25; 2006, N 1, ст. 10; 2007, N 43, ст. 5084; N 49, ст. 6070; 2008, N 9, ст. 817; N 29, ст. 3410; N 30, ст. 3616; N 52, ст. 6224; 2009, N 18, ст. 2152; N 30, ст. 3739; 2010, N 50, ст. 6609; 2011, N 27, ст. 3880; N 30, ст. 4596; N 45, ст. 6329; N 47, ст. 6608; N 49, ст. 7033; 2012, N 29, ст. 3990; N 30, ст. 4175; N 53, ст. 7621; 2013, N 8, ст. 717; N 19, ст. 2331; N 27, ст. 3460, ст. 3475, ст. 3477; N 48, ст. 6160; N 52, ст. 6986; 2014, N 26, ст. 3406; N 30, ст. 4268; N 49, ст. 6928; 2015, N 14, ст. 2008; N 27, ст. 3967).

16. Органы и организации, предоставляющие услуги в сфере образования, с использованием показателей, предусмотренных пунктами 11 и 12 настоящего Порядка, а также на основании представленных Паспортов доступности разрабатывают и утверждают планы мероприятий (далее - "дорожные карты") по повышению значений показателей доступности для инвалидов объектов и услуг в соответствии с Правилами разработки федеральными органами исполнительной власти, органами исполнительной власти субъектов Российской Федерации, органами местного самоуправления мероприятий по повышению значений показателей доступности для инвалидов и услуг в установленных сферах деятельности, утвержденными постановлением Правительства Российской Федерации от 17 июня 2015 г. N 599 (Собрание законодательства Российской Федерации, 2015, N 26, ст. 3894).

17. "Дорожные карты", разработанные и утвержденные Федеральной службой по надзору в сфере образования и науки и Федеральным агентством по делам молодежи, представляются в Министерство образования и науки Российской Федерации.

Приложение 8
к Акту обследования ОСИ
к паспорту доступности ОСИ № 1
от «01» 12 2022г.

1. Территории, прилегающей к объекту
(Приложение 1 к Акту обследования ОСИ к паспорту доступности ОСИ
№ 1 от «01» 12 2022г.)

Фото №1



Фото №2



Фото №3



Фото №4





АДМИНИСТРАЦИЯ ГОРОДА ТАМБОВА
УПРАВЛЕНИЕ ДОШКОЛЬНОГО ОБРАЗОВАНИЯ
МУНИЦИПАЛЬНОЕ БЮДЖЕТНОЕ ДОШКОЛЬНОЕ
ОБРАЗОВАТЕЛЬНОЕ УЧРЕЖДЕНИЕ
**«ДЕТСКИЙ САД № 66
«БОЛОДЁК»**
РЕЖИМ РАБОТЫ: 7.00-19.00
ВЫХОДНЫЕ ДНИ: СУББОТА, ВОСКРЕСЕНЬЕ
КОРПОРАТИВНЫЙ АДРЕС: УЛ. ПОЛЫНЬКОВСКАЯ, Д. 83,
ТАМБОВ, 392008, ТАМБОВСКАЯ ОБЛАСТЬ, РОССИЙСКАЯ ФЕДЕРАЦИЯ

АДМИНИСТРАЦИЯ ГОРОДА ТАМБОВА
УПРАВЛЕНИЕ ДОШКОЛЬНОГО ОБРАЗОВАНИЯ
МУНИЦИПАЛЬНОЕ БЮДЖЕТНОЕ ДОШКОЛЬНОЕ
ОБРАЗОВАТЕЛЬНОЕ УЧРЕЖДЕНИЕ
**«ДЕТСКИЙ САД № 66
«БОЛОДЁК»**
Корпоративный адрес: ул. Полыньковская, д. 83
Тамбов, 392008, Тамбовская область, Российская Федерация
Телефон: 83422-21-11-11
Факс: 83422-21-11-11
E-mail: info@deti66.ru
Сайт: www.deti66.ru

Фото №6



Фото №7



Фото №9



Фото №10

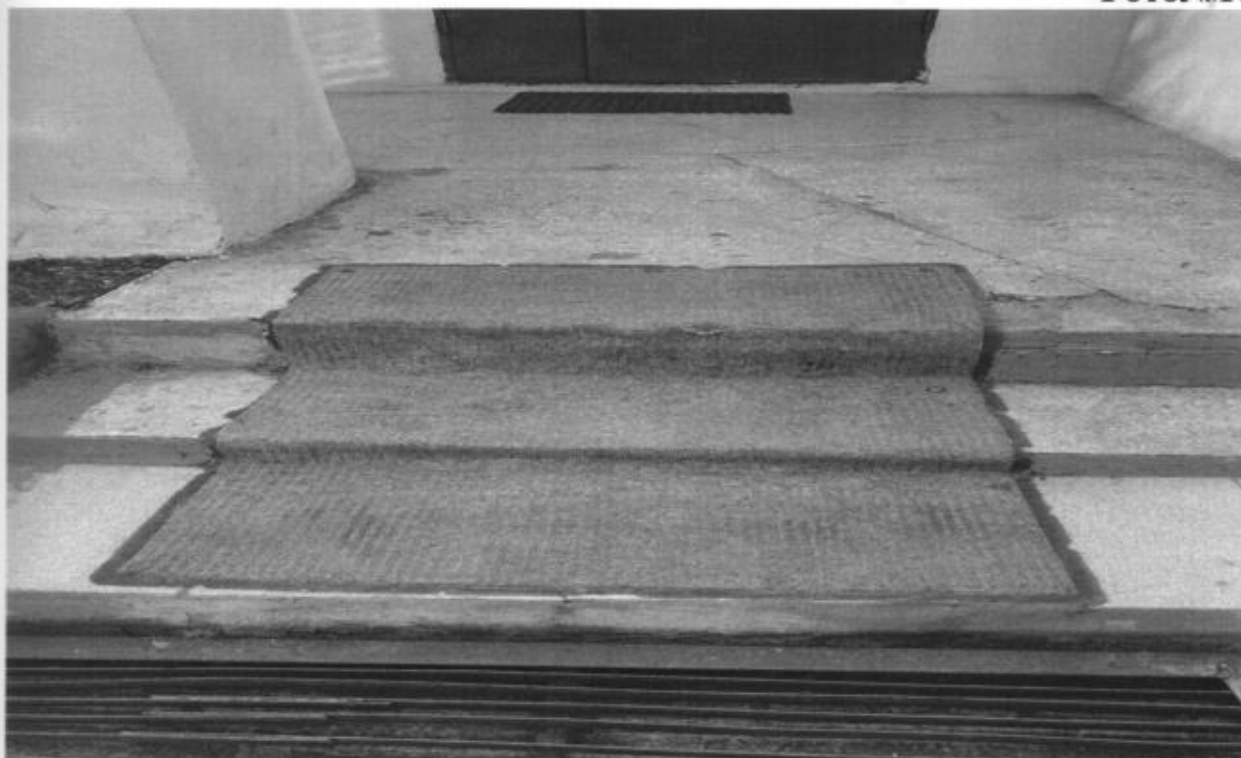


Фото №11



Фото №12



Фото №13



Фото №14



ЗДРАВСТВУЙТЕ



Фото №16



3. Путей движения в здании
(Приложение 3 к Акту обследования ОСИ к паспорту доступности ОСИ
№ 1 от «01» 12 2022г.)

Фото №17



Фото №18

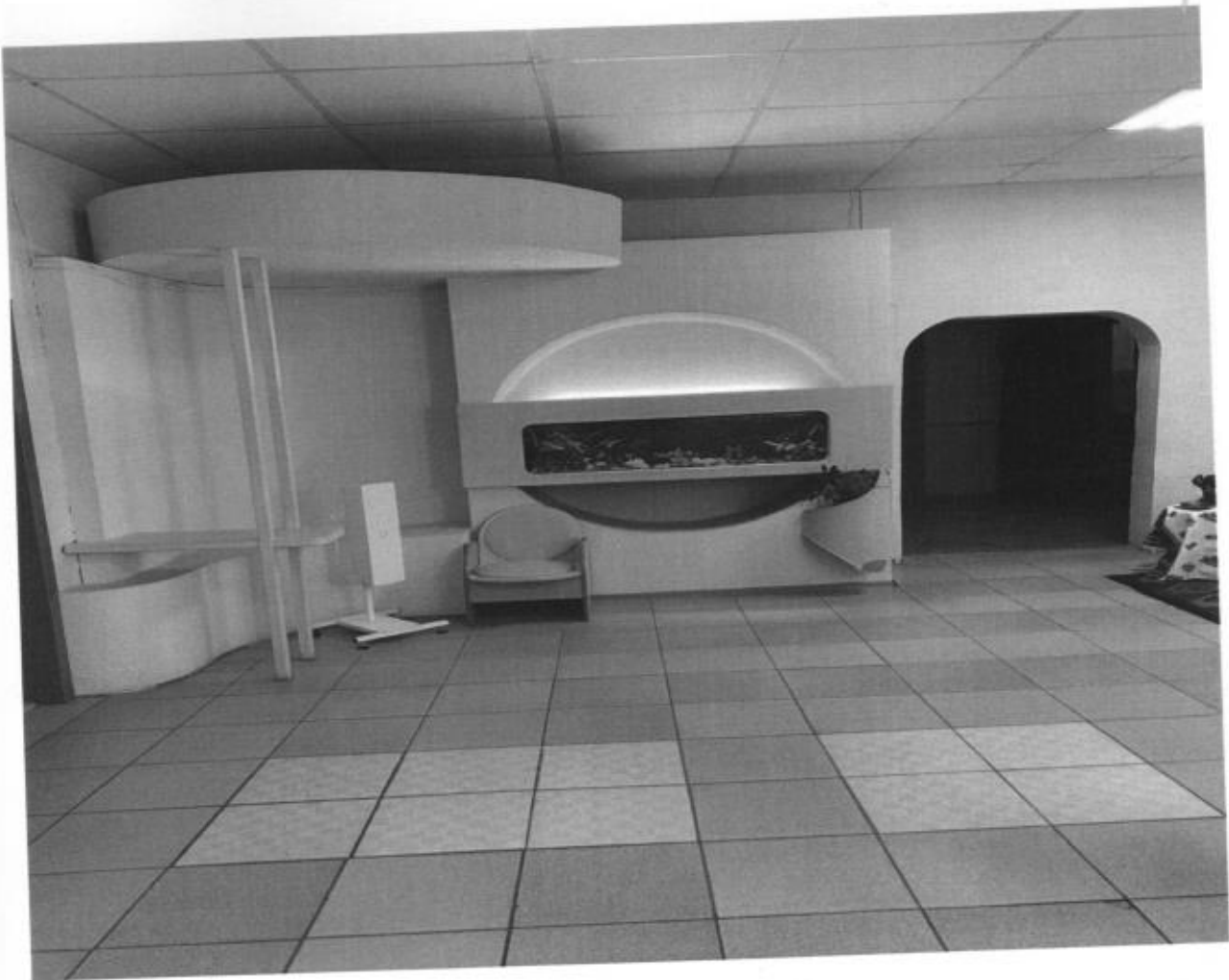


Фото №19



Фото №20







ПЛАН ЭВАКУАЦИИ

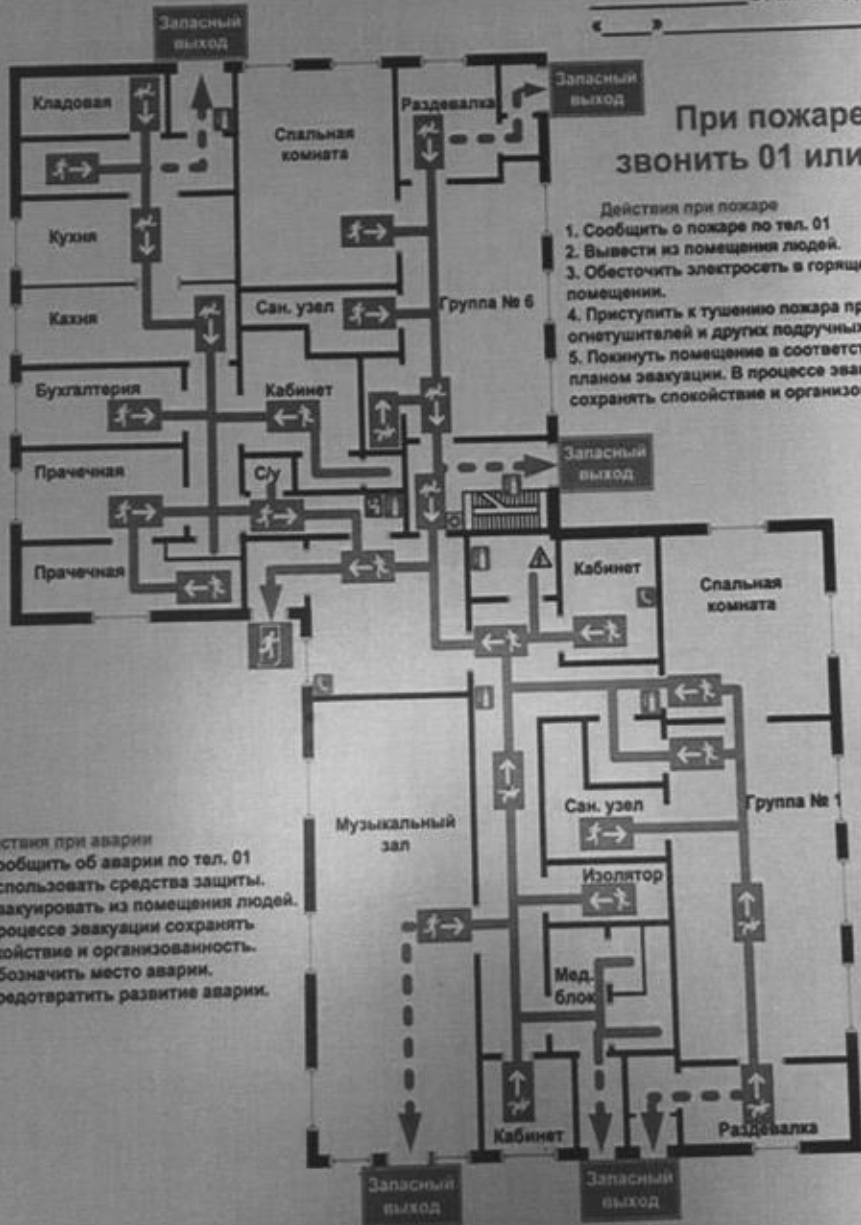
из помещения 1-го этажа

«УТВЕРЖДАЮ»
Заведующий МБДОУ
детский сад № 66 «Топольк»
О. Е. Владимирова
_____ 2015 г.

При пожаре
звонить 01 или 112

- Действия при пожаре
1. Сообщить о пожаре по тел. 01
 2. Вывести из помещения людей.
 3. Обесточить электросеть в горящем помещении.
 4. Приступить к тушению пожара при помощи огнетушителей и других подручных средств.
 5. Покинуть помещение в соответствии с планом эвакуации. В процессе эвакуации сохранять спокойствие и организованность.

- Действия при аварии
1. Сообщить об аварии по тел. 01
 2. Использовать средства защиты.
 3. Эвакуировать из помещения людей. В процессе эвакуации сохранять спокойствие и организованность.
 4. Обозначить место аварии.
 5. Предотвратить развитие аварии.



- Условные обозначения
- ☒ - ваше место на плане
 - ☒ - извещатель пожарный ручной
 - ☒ - запасный выход
 - ☒ - огнетушитель
 - ☒ - электрощит
 - ☒ - запасной путь эвакуации
 - ☒ - выход
 - ☒ - телефон
 - ☒ - основной путь эвакуации
 - ☒ - направление к эвакуационному выходу

Разработчик ТОО ВДПО
г. Ташкент, ул. Кичикдза 1 «Г» тел. 44-45-61

Фото №24



4. Зоны целевого назначения объекта
(Приложение 4 (I) к Акту обследования ОСИ к паспорту доступности
ОСИ № 1 от «01» 12 2022г.)

Фото №25



Фото №26



Фото №27

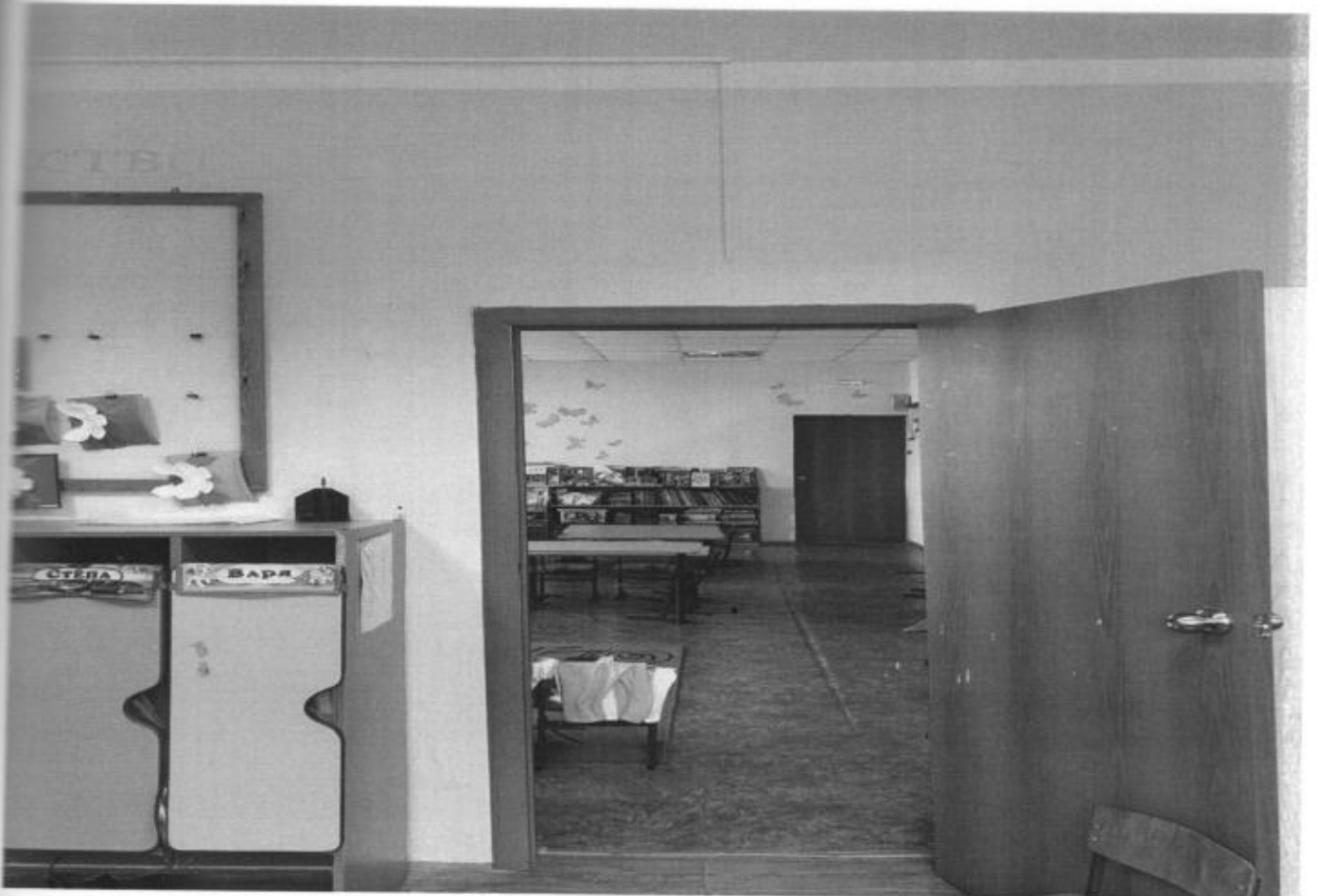


Фото №28



Фото №29



Фото №30



Фото №31



4. Зоны целевого назначения объекта
(Приложение 4 (I) к Акту обследования ОСИ к паспорту доступности
ОСИ № 1 от № 1 от 01 12 2022г.)

Фото №32



Фото №33



Фото №34



5. Санитарно-гигиенических помещений
(Приложение 5 к Акту обследования ОСИ к паспорту доступности ОСИ
№ 1 № 1 от «01» 12 2022г.)

Фото №35



Фото №36



а
2 г

И)
ГО

Фото №37



6. Системы информации (и связи) на объекте

Приложение 6 к Акту обследования ОСИ к паспорту доступности ОСИ
№ 1 от «01» *12* 2022г.)

Фото №38

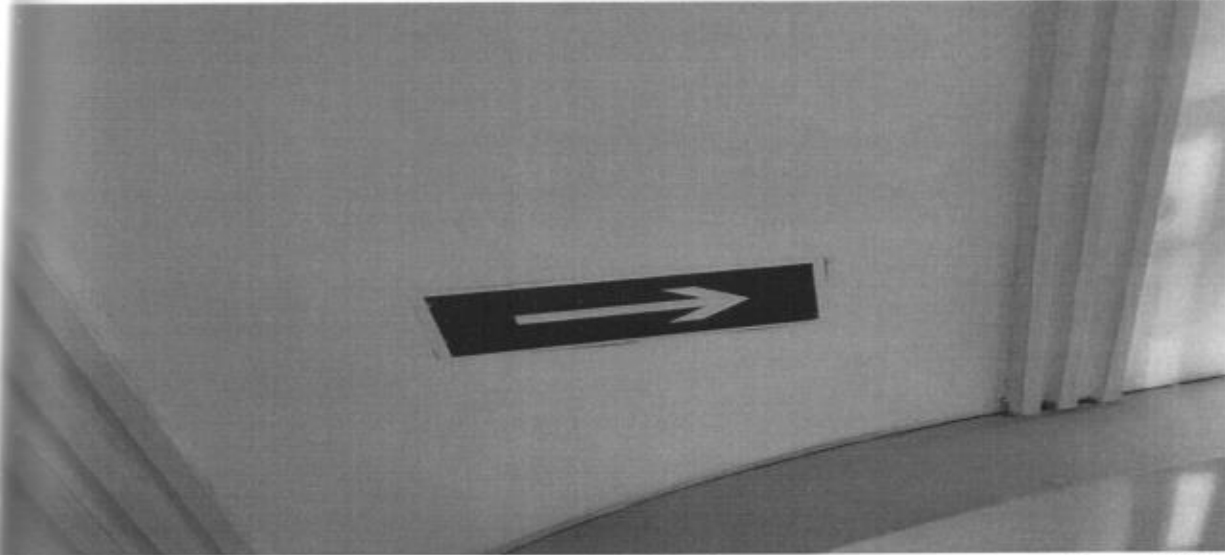


Фото №39



к»

кава

2022 г

СИ)

ЮГО



Фото №40



К»

кава

022 г

СИ)

ОГО





пронумеровано, прошито и
срещено печатом

70 лист

замедлющий МБДЮУ

«Детский сад № 66 «Тополик»


Н.И. Окуджава

